

## Appel vidéo de la CdP sur la vaccination du 18 janvier

10 h, heure du Pacifique / 11 h, heure des Rocheuses et de la Saskatchewan / 12 h, heure du Centre / 13 h, heure de l'Est / 14 h, heure de l'Atlantique

**Participant·e·s** : 34 personnes

**Accueil autochtone** : Kevin Barlow

**Ouverture** : Patrick McDougall, directeur de l'application et de l'évaluation des connaissances

### Présentatrices :

- **Rosalyn Boucha**, responsable des communications, centre Ma Mawi Wi Chi Itata de Winnipeg, au Manitoba
- **Allyssa Shrupka**, coordonnatrice, événements et communications et coordonnatrice du fonds de partenariat pour la vaccination du centre Ma Mawi Wi Chi Itata
- Initiative locale, le centre [Ma Mawi Wi Chi Itata](#) a été fondé en 1984 à Winnipeg, au Manitoba. Cet organisme communautaire autochtone est un lieu où les gens se rassemblent et s'entraident : le nom signifie « nous travaillons ensemble à nous entraider ». Les 16 centres répartis dans tout Winnipeg emploient plus de 200 employé·e·s et gèrent environ 50 programmes à la fois. Le fonds de partenariat pour la vaccination (*Immunization Partnership Fund (IPF)*) sert à contrer l'hésitation à la vaccination et à donner accès au vaccin contre la COVID-19 à tous les Autochtones. La pandémie a bouleversé bien des programmes, surtout ceux offerts à partir de leurs centres de soins communautaires, qu'ils ont dû fermer au public en mars 2020. À la place, ils ont commencé à offrir des programmes liés à la COVID-19, comme les paniers alimentaires d'urgence. Près de 400 personnes dépendent d'eux pour se nourrir. Ils offrent un approvisionnement d'une semaine aux familles, du soutien psychologique, de l'ÉPI et un accès à des gardien·ne·s du savoir, au besoin. Le centre offre également de l'information utile à ses usagers et usagères qui, pour la plupart, n'y ont pas accès autrement.
- **Présentation : campagne Protéger notre avenir**  
Rosalyn et Alyssa nous parlent du déploiement de la stratégie de vaccination et de la campagne IPF du centre Ma Mawi.

Bien des programmes offerts par le Centre n'ont pas de lien direct avec la COVID-19. Par contre, comme l'accès à la nourriture est le besoin le plus criant de leurs usagers et usagères, c'est par ce canal qu'ils sensibilisent au vaccin. L'insécurité alimentaire a toujours été présente, et la pandémie n'a fait qu'exacerber le problème.

Le centre Ma Mawi a d'abord ouvert un centre de dépistage pour les Autochtones afin de combler les besoins de la communauté. Les centres de dépistage sont accueillants pour les familles. Ils ont également ouvert des centres de vaccination. Si une personne obtient un résultat positif, ils offrent de l'aide supplémentaire pour la période d'isolement. Le Centre a établi un partenariat avec l'Office régional de la santé de Winnipeg et le projet est entièrement géré par des Autochtones.

L'organisme offre des diners, des paniers de nourriture, des billets de bus, du transport pour les familles, les aîné·e·s ou toute personne stressée de monter dans un bus en raison de la prévalence des cas de

COVID-19 dans la communauté. Des locuteurs-trices de langues autochtones sont présent-e-s sur place, ce qui rassure les aîné-e-s qui peuvent entendre une voix familière.

Ils ont organisé des activités de sensibilisation géniales tout au long de l'été : clinique mobile, BBQ, porte-à-porte, campagnes sur les médias sociaux, etc. Le centre a administré 32 665 vaccins entre avril 2021 et le 31 décembre 2021.

Dans le cadre du fonds de partenariat pour la vaccination (IPF), le Centre a lancé le projet Protéger notre avenir (*Protecting our Future*), qui vise à contrer l'hésitation à la vaccination de la population autochtone urbaine grâce à une approche communautaire. Ils mettent en place une campagne de sensibilisation par envoi postal pour les membres de la communauté sans accès à l'information et à leurs plateformes. Les dépliants envoyés par la poste contiendront de l'information générale sur la COVID-19, l'adresse des centres de vaccination et les coordonnées d'autres mesures d'aide, notamment du soutien psychologique. Tous ces services sont gratuits. Le Centre souhaite également créer un cercle diversifié d'aîné-e-s et de gardien-ne-s du savoir qui feront la promotion du vaccin. Selon un sondage, les répondant-e-s voient comme un frein le fait qu'aucune personne leur ressemblant ne fait la promotion du vaccin. Le Centre espère que la stratégie permettra de lever cette barrière. Ils espèrent également produire de l'information en langage clair et de courtes vidéos pour les membres de la communauté.

- **Discussion**

- **Quels processus pouvez-vous recommander aux organismes qui souhaitent cocréer de l'information de santé publique qui s'adresse surtout aux personnes marginalisées dans le système de santé?**

Ce n'est pas un sujet facile, mais c'est de plus en plus courant. Nous avons la chance de compter sur d'extraordinaires professionnel-le-s de la santé autochtones qui participent aux réunions des organismes de santé fédéraux et provinciaux. Ils ont été d'incroyables représentants de notre cause et ont apporté leur soutien à la communauté. Avant le projet de partenariat pour la vaccination (IPF), nous nous sommes associés à *Protect Our People Manitoba* et avons pu nous inspirer de leur travail.

- **Selon votre expérience, comment fait-on pour accompagner les personnes hésitantes à la vaccination dans une démarche adaptée sur le plan culturel, surtout en tant qu'organisme non autochtone?**

L'idée, c'est d'être à l'écoute des besoins de la personne et de ne poser aucun jugement. L'hésitation des Autochtones vient d'un sentiment de peur et de méfiance. Cette peur est justifiée. La meilleure chose à faire est d'accueillir cette peur et de ne pas la minimiser.

- **Quelles ont été les répercussions des changements de règles et de directives entourant la COVID-19 sur votre travail? Comment vous êtes-vous adaptés?**

Nous avons eu de la difficulté à établir la confiance avec toutes les incohérences. Notre collaboration étroite avec l'Office régional de la santé de Winnipeg nous a permis de rester au fait des changements. Et surtout, le fait d'avoir un contact direct avec les praticien-ne-s de santé autochtones nous a aidés à ne pas être pris au dépourvu. Nous portons une attention particulière à la formulation des renseignements que nous donnons et nous nous assurons de ne pas inclure de l'information qui est appelée à changer.

- **En combien de temps avez-vous administré près de 33 000 vaccins?**

Nous avons ouvert la clinique le 29 avril 2021 et avons administré des vaccins pendant huit mois. Nous sommes ouverts du lundi au vendredi, et le samedi lorsque nous avons accès au bus. Au cours des deux derniers mois, nous sommes restés ouverts du lundi au samedi et avons prolongé les heures le jeudi.

• **Que pouvez-vous nous dire de votre expérience avec les cas plus complexes, comme les personnes enceintes ou immunodéprimées?**

Nos consultations et nos sondages ont révélé que les personnes enceintes étaient mal informées. Nous avons fait appel à nos praticien·ne·s autochtones pour régler certaines de ces questions. Nous envisageons de réaliser de courtes vidéos sur le vaccin et la grossesse avec les professionnel·le·s de la santé.

**Mini évaluation par Katherine et Amanda** – Un court sondage a été réalisé par notre équipe d'évaluation :

1. Sentez-vous une lassitude au sein de votre organisme et/ou de votre communauté vis-à-vis de la COVID-19?
2. Pensez-vous que les personnes qui ont obtenu leurs deux premières doses du vaccin contre la COVID-19 font confiance aux doses de rappel?
3. Si oui, qu'avez-vous entendu par rapport à la confiance aux doses de rappel contre la COVID-19?
4. Sera-t-il utile pour vous ou votre organisme de continuer à participer aux appels vidéo de la communauté de pratique sur la vaccination contre la COVID-19 après le 31 mars 2022?
5. Le Dr. Peter Centre a remis 10 microsubventions à bas seuil d'accessibilité d'un montant de 15 000 \$ pour encourager la stratégie de vaccination des organismes. Si d'autres étaient offertes, votre organisme souhaiterait-il présenter une demande?

**Clôture** : Merci de votre présence. Nous vous souhaitons une bonne fin de journée!



## En soutien aux familles

- Doyenne de la grande famille des services communautaires de Winnipeg, depuis 1984
- Plus de 35 années d'expérience auprès des familles autochtones de Winnipeg
- Le nom de notre organisme reflète la philosophie selon laquelle nous offrons nos programmes et services communautaires

# Nos principaux axes de service



## Soins à la communauté

575 Larsen Ave.

363 McGregor Ave.

443 Spence St.

## Soins à nos proches

Centres de soins  
autochtones

Centres de soins jeunesse

Hébergement pour jeunes

Regroupement des familles



## Développement des jeunes

Programmes culturels

Employabilité

Mode de vie sain

Vérité et réconciliation

## Savoir autochtone

Se rassembler et  
apprendre

Esprit de paix

Priorité au logement

Développement de  
l'enfant



# Paniers alimentaires d'urgence

Permettent d'aider plus de 1 800 foyers comptant plus de 3 800 enfant d'âge scolaire



Remis dans plus de 230 000 paniers :

- Trousses d'ÉPI et de désinfection
- Ressources d'aide psychologique
- Renseignements sur la COVID-19
- Renseignements sur le vaccin

# Centre de dépistage de la COVID-19 pour les Autochtones en milieu urbain

- Un environnement sécuritaire, familial et bienveillant pour les familles qui viennent se faire dépister ou en isolement
- Planification de la période d'isolement, nourriture, remèdes traditionnels, trousse d'activités et ressources de soutien psychologique
- **14 166 tests de dépistage** effectués (79 % d'Autochtones) entre le 6 avril et le 31 décembre 2021



# Initiative de vaccination des Autochtones en milieu urbain

- Un environnement sécuritaire, familial et bienveillant où obtenir son vaccin contre la COVID
- Nourriture, remèdes traditionnels, trousse d'activité, locuteurs·trices de langues autochtones et contrôles bien-être
- **32 665** vaccins administrés (62 % d'Autochtones) entre le 29 avril et le 31 décembre 2021

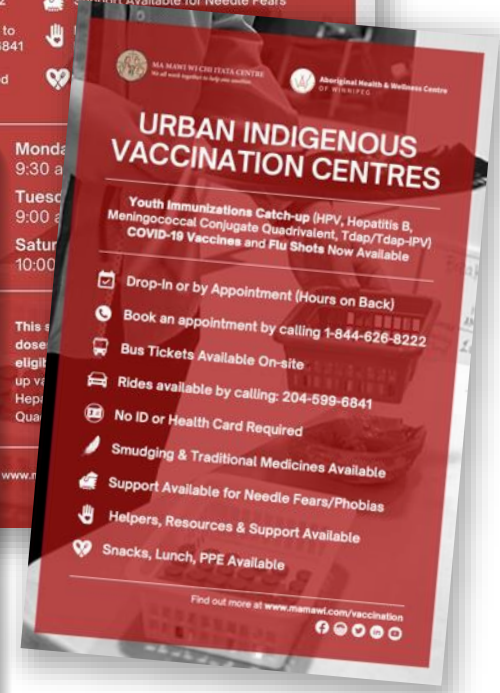
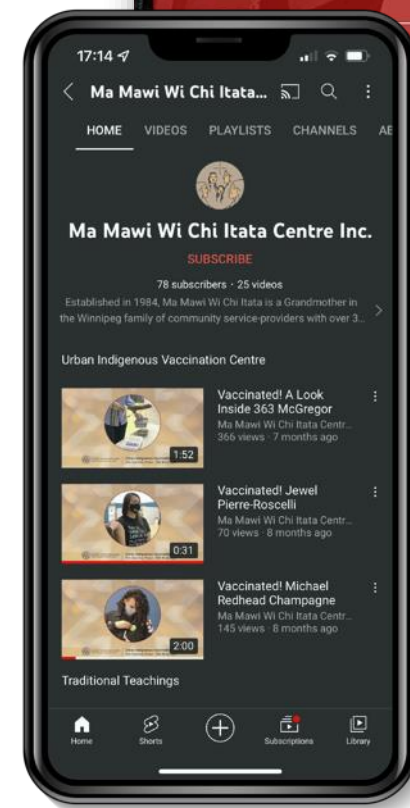
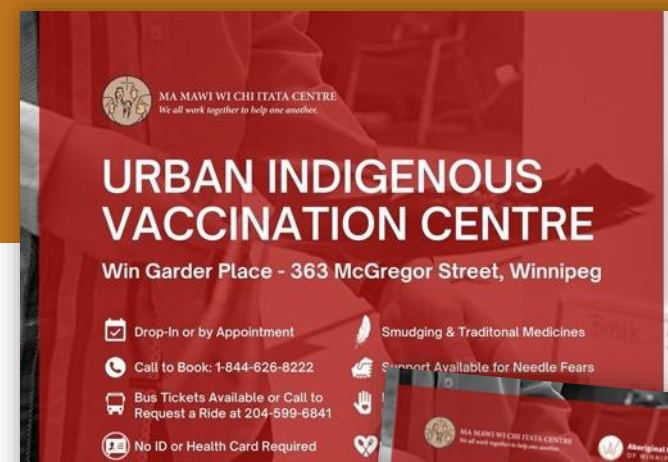
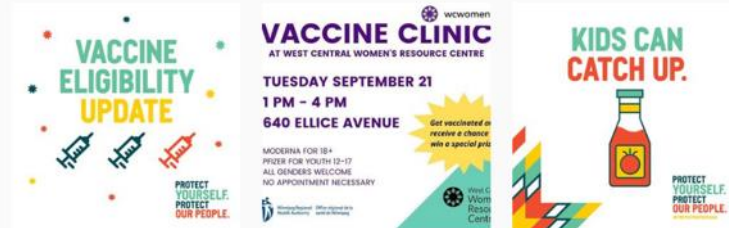




# Protéger notre avenir

Fonds du partenariat pour la vaccination

- Initiative communautaire
- Matériel en format électronique et papier
- S'inspire du projet #POPMB (*Protect Our People MB*)
- Pour aider au travail de sensibilisation
- Pour faciliter l'accès au vaccin



# *Miigwech \* Ekosani \* Masi Cho \* Pidamaya Do*

Rosalyn Boucha

Responsable des communications

C : [rboucha@mamawi.com](mailto:rboucha@mamawi.com)

Allyssa Shrupka

Coordonnatrice, communications et  
événements

C : [ashrupka@mamawi.com](mailto:ashrupka@mamawi.com)



MA MAWI WI CHI ITATA CENTRE

*We all work together to help one another.*